

Załącznik nr 1
do Uchwały nr 70/141/2021
Zarządu Powiatu Skarżyskiego
z dnia 30. grudnia 2021 r.

**Regulamin Organizacyjny
Placówki Opiekuńczo- Wychowawczej nr 1
„Przystań 1”
w Skarżysku –Kamiennej**

Rozdział 1

Postanowienia ogólne

§ 1.

1. Regulamin organizacyjny zwany dalej Regulaminem określa szczegółową organizację, zakres działania i zasady funkcjonowania, a także specyfikę i zakres sprawowanej opieki w Placówce Opiekuńczo-Wychowawczej nr 1 „Przystań 1” w Skarżysku- Kamiennej, zwanej dalej „Przystań 1”.
2. „Przystań 1” jest jednostką organizacyjną Powiatu Skarżyskiego, prowadzoną w formie jednostki budżetowej.
3. Obsługę administracyjną, finansową i organizacyjną, a także specjalistyczną „Przystani 1”, a także obsługę z zakresu rachunkowości i sprawozdawczości zapewnia i prowadzi Centrum Obsługi Placówek w Skarżysku-Kamiennej przy ul. Rejowskiej 53/3.
4. Dyrektor Centrum wykonuje czynności z zakresu prawa pracy w stosunku do pracowników „Przystani 1” i jest ich zwierzchnikiem służbowym.
5. Siedziba „Przystani 1” mieści się w Skarżysku–Kamiennej przy ul. Rejowskiej 53/1.

§ 2.

Placówka opiekuńczo-wychowawcza „ Przystań 1”, działa na podstawie obowiązującego prawa, a w szczególności:

- 1) ustawy z dnia 5 czerwca 1998 r. o samorządzie powiatowym (Dz. U. z 2020 r. poz. 920 ze zm.),
- 2) ustawy z dnia 27 sierpnia 2009 r. o finansach publicznych (Dz. U. z 2021 r. poz. 305 ze zm.),
- 3) ustawy z 29 września 1994 r. o rachunkowości (Dz. U. z 2021r. poz. 217ze zm.),
- 4) ustawy z dnia 9 czerwca 2011 r. o wspieraniu rodziny i systemie pieczy zastępczej (Dz. U. z 2020 r poz. 821 ze zm.),

**Za zgodność
z oryginałem**
Małgorzata Nosowicz

- 5) ustawy z dnia 26 czerwca 1974 r. – Kodeks pracy (Dz. U. z 2020r. poz. 1320 ze zm.),
- 6) ustawy z dnia 21 listopada 2008r. o pracownikach samorządowych (Dz. U. z 2019 r. poz. 1282 ze zm.),
- 7) uchwały nr 352/L/2018 Rady Powiatu Skarżyskiego z dnia 11 października 2018r. w sprawie przekształcenia Zespołu Placówek Opieki, Wychowania i Interwencji Kryzysowej „Przystań” w Skarżysku- Kamiennej w Placówkę Opiekuńczo – Wychowawczą nr 1 „Przystań 1” w Skarżysku- Kamiennej, Placówkę Opiekuńczo – Wychowawczą nr 2 „Przystań 2” w Skarżysku- Kamiennej oraz Centrum Obsługi Placówek w Skarżysku –Kamiennej do zapewnienia wspólnej obsługi,
- 8) statutu Placówki Opiekuńczo – Wychowawczej nr 1 „Przystań 1”,
- 9) niniejszego Regulaminu Organizacyjnego.

§ 3.

Użyte w Regulaminie określenia oznaczają:

- 1) Centrum - Centrum Obsługi Placówek w Skarżysku- Kamiennej,
- 2) Dyrektor - Dyrektor Centrum Obsługi Placówek w Skarżysku- Kamiennej,
- 3) Regulamin – niniejszy regulamin organizacyjny,
- 4) „Przystań 1” – Placówka Opiekuńczo -Wychowawcza nr 1 „Przystań 1”.

Rozdział 2

Cele i zadania „Przystani 1”

§ 4.

1. „Przystań 1” jest placówką opiekuńczo-wychowawczą typu socjalizacyjnego przeznaczoną dla nie więcej niż 14 wychowanków.
2. „Przystań 1” zapewnia całodobową opiekę oraz wychowanie dzieciom zgodnie z ustawą o wspieraniu rodziny i systemie pieczy zastępczej.
3. Do celów „Przystani 1” należy:
 - 1) zapewnienie dziecku pozbawionemu trwale lub okresowo opieki rodzicielskiej całodobowej opieki i wychowania oraz zaspokajanie niezbędnych potrzeb, w szczególności emocjonalnych, rozwojowych, zdrowotnych, bytowych, społecznych i religijnych,
 - 2) realizowanie planu pomocy dziecku, przygotowanego we współpracy z asystentem rodziny,
 - 3) umożliwienie kontaktu dziecka z rodzicami i innymi osobami bliskimi, chyba że sąd postanowi inaczej,
 - 4) podejmowanie działań w celu powrotu dziecka do rodziny,

Za zgodność
z oryginałem
SEKRETARZ POWIATU
Małgorzata Nosowicz

- 5) zapewnienie dziecku dostępu do kształcenia dostosowanego do jego wieku i możliwości rozwojowych,
 - 6) obejmowanie dziecka działaniami terapeutycznymi,
 - 7) zapewnienie korzystania z przysługujących świadczeń zdrowotnych.
4. Celami wychowawczymi „Przystani 1” są:
- 1) rozwijanie potencjału dziecka i wewnętrznej motywacji,
 - 2) identyfikacja mocnych i słabych stron wychowanka we wspólnej z nim dyskusji,
 - 3) pomoc w podejmowanych przez dziecko wyzwaniach,
 - 4) rozbudzanie kreatywności i odkrywanie w wychowankach sprawstwa i wpływu na innych,
 - 5) szersze otwarcie dziecka na świat i inspirowanie do poszukiwania prawdy,
 - 6) poszukiwanie z dzieckiem możliwych ścieżek kariery,
 - 7) stymulowanie rozwoju kompetencji osobistych i społecznych,
 - 8) wspólne opracowanie celów rozwoju – krótko i długoterminowych oraz monitoring ich osiągnięcia,
 - 9) pomoc dzieciom w efektywnym zarządzaniu czasem.
5. Zadaniem „Przystani 1” jest:
- 1) tworzenie dzieciom warunków fizycznego, psychicznego i poznawczego rozwoju,
 - 2) poszanowanie podmiotowości dziecka, wysłuchanie jego zdania i w miarę możliwości uwzględnianie jego wniosków we wszystkich dotyczących go sprawach oraz informowanie dziecka o podejmowanych wobec niego działaniach,
 - 3) zapewnienie poczucia bezpieczeństwa,
 - 4) dbałość o poszanowanie i podtrzymywanie związków emocjonalnych dziecka z rodzicami, rodzeństwem i z innymi osobami,
 - 5) nauka nawiązywania więzi uczuciowych oraz interpersonalnych,
 - 6) nauka poszanowania tradycji, ciągłości kulturowej,
 - 7) nauka organizowania czasu wolnego, w tym uczestnictwa w zajęciach kulturalnych, rekreacyjnych i sportowych,
 - 8) nauka planowania i organizowania codziennych zajęć stosownie do wieku dziecka,
 - 9) kształtowanie u dzieci nawyków prozdrowotnych,
 - 10) przygotowywanie dzieci do podejmowania odpowiedzialności za własne postępowanie oraz uczenie samodzielności w życiu,
 - 11) wyrównywanie deficytów rozwojowych dzieci,
 - 12) uzgodnienie istotnych decyzji dotyczących dziecka z jego rodzicami i opiekunami.

SEKRETARZ POWIATU *Za zgodność*
Młodny z oryginałem
Małgorzata Nosowicz

Rozdział 3

Struktura organizacyjna i zasady pracy wychowawczej w „Przystani 1”

§ 5.

1. „Przystanią 1” kieruje Dyrektor przy pomocy wyznaczonego w placówce starszego wychowawcy koordynatora.
2. Dyrektor kieruje i inicjuje działania, a także nadzoruje pracę „Przystani 1” oraz podległych mu pracowników.
3. W ramach nadzoru Dyrektor sprawuje kontrolę nad realizowaniem przez pracowników standardu opieki i wychowania oraz egzekwuje realizację wniosków pokontrolnych.

§ 6.

1. Zadania „Przystani 1” określone w rozdziale 2 realizują:
 - 1) Zatrudnieni wychowawcy:
 - starszy wychowawca koordynator,
 - starszy wychowawca,
 - wychowawca,
 - młodszy wychowawca.
 - 2) specjaliści zatrudnieni w Centrum, a których miejscem wykonywania powierzonych zadań zgodnie z zakresem obowiązków jest Centrum i „Przystań 1”:
 - pedagog,
 - psycholog,
 - starszy terapeuta.
2. Osoby, o których mowa w ust. 1 zatrudnione i świadczące pracę w „Przystani 1”:
 - 1) wykonują zadania i obowiązki wynikające z ich indywidualnych zakresów czynności.
 - 2) odpowiadają za terminowe, merytorycznie właściwe i zgodne z przepisami prawa realizowanie zadań i obowiązków służbowych.
 - 3) przestrzegają ustalonych zasad organizacji pracy, porządku i dyscypliny pracy.
 - 4) zobowiązane są do zachowania tajemnicy państwowej i służbowej, jak również ochrony danych osobowych zgodnie z obowiązującymi przepisami prawa.
 - 5) zapewniają dziecku, pozbawionemu trwale lub okresowo opieki rodzicielskiej całodobową opiekę i wychowanie oraz zaspokajają jego niezbędne potrzeby w szczególności emocjonalne, rozwojowe, zdrowotne, bytowe, społeczne i religijne,
 - 6) tworzą warunki zbliżone do domowych, sprzyjające nabywaniu przez dzieci umiejętności życiowych,

Za zgodność
z oryginałem

SEKRETARZ POWIATU
Włodzimierz
Norzata Nosowicz

- 7) prowadzą zajęcia socjalizacyjne, kompensacyjne, logopedyczne, terapeutyczne, rekompensujące braki w wychowaniu w środowisku rodzinnym i przygotowujące do życia społecznego.
 - 8) podejmowanie działań w celu: powrotu dziecka do rodziny, umieszczenia w rodzinnej opiece zastępczej lub rodzinie przyspasabiającej,
 - 9) umożliwiają kontakt dziecka z rodzicami i innymi osobami bliskimi, chyba, że sąd postanowi inaczej,
 - 10) zapewniają korzystanie z przysługujących świadczeń zdrowotnych.
3. Strukturę organizacyjną „Przystani 1” z wykazem stanowisk i liczbą etatów określa schemat organizacyjny, który stanowi załącznik do niniejszego regulaminu.
 4. Szczegółowe zadania i obowiązki oraz wzajemne zastępstwa poszczególnych pracowników określają indywidualne zakresy czynności zatwierdzone przez Dyrektora.

§ 7.

1. „Przystań 1” zaspokaja niezbędne potrzeby podopiecznych zgodnie z Rozporządzeniem Ministra Pracy i Polityki Społecznej w sprawie instytucjonalnej pieczy zastępczej oraz obowiązującymi standardami wychowania i opieki.
2. „Przystań 1” współpracuje z rodziną dziecka poprzez umożliwienie dzieciom regularnych, osobistych i bezpośrednich kontaktów z rodzicami oraz innymi osobami bliskimi, z wyjątkiem przypadków, w których sąd zakazał lub ograniczył ich prawo do osobistych kontaktów z dziećmi.
3. „Przystań 1” współpracuje w zakresie wykonywanych zadań z sądem, Powiatowym Centrum Pomocy Rodzinie, rodziną, asystentem rodziny, organizatorem rodzinnej pieczy zastępczej oraz z innymi osobami i instytucjami, które podejmują się wspierania działań wychowawczych placówki opiekuńczo-wychowawczej, w szczególności w zakresie przygotowania dziecka do samodzielnego życia, jeżeli te osoby uzyskają akceptację Dyrektora Centrum oraz pozytywną opinię organizatora rodzinnej pieczy zastępczej.
4. „Przystań 1” prowadzi dokumentację zgodnie z ustawą o wspieraniu rodziny i systemie pieczy zastępczej oraz rozporządzeniem Ministra Pracy i Polityki Społecznej w sprawie instytucjonalnej pieczy zastępczej.

§ 8.

1. Praca z dzieckiem odbywa się w oparciu o diagnozę i plan pomocy dziecku.
2. Dzieci przebywające w „Przystani 1” mogą tworzyć samorząd, którego organizację i zasady określa uchwalony przez nie regulamin.

SEKRETARZ POWIATU *Za zgodność z oryginałem*
Matgorzata Nosowicz

§ 9.

1. W „Przystani 1” umieszczane są dzieci powyżej 10 roku życia, wymagające szczególnej opieki lub mające trudności w przystosowaniu się do życia w rodzinie.
2. Umieszczenie dziecka poniżej 10 roku życia w „Przystani 1” jest możliwe w przypadku, gdy w danej placówce opiekuńczo-wychowawczej umieszczone starsze rodzeństwo lub w innych wyjątkowych przypadkach, szczególnie gdy przemawia za tym stan zdrowia dziecka.
3. W „Przystani 1” można umieścić w tym samym czasie łącznie nie więcej niż 14 dzieci oraz osób, które osiągnęły pełnoletność przebywając w pieczy zastępczej, z zastrzeżeniem ust. 4.
4. W przypadku, gdy umieszczone w „Przystani 1” dziecko lub osoba, która osiągnęła pełnoletność przebywając w pieczy zastępczej, zostały umieszczone w:

- 1) domu pomocy społecznej,
- 2) specjalnym ośrodku szkolno-wychowawczym,
- 3) młodzieżowym ośrodku wychowawczym,
- 4) młodzieżowym ośrodku socjoterapii zapewniającym całodobową opiekę,
- 5) specjalnym ośrodku wychowawczym,
- 6) hospicjum stacjonarnym,
- 7) oddziale medycyny paliatywnej,
- 8) areszcie śledczym,
- 9) schronisku dla nieletnich,
- 10) zakładzie karnym,
- 11) zakładzie poprawczym.

- Dyrektor może, pomimo dopuszczalnej liczby dzieci w „Przystani 1”, za zezwoleniem Wojewody, na wniosek organizatora pieczy zastępczej przyjąć kolejne.

5. „Przystań 1” zapewnia możliwość przyjmowania dzieci przez całą dobę.

6. Pobyt w „Przystani 1” jest odpłatny.

7. Osoba, która osiągnęła pełnoletność przebywając w „Przystani 1”, może przebywać w nim za zgodą Dyrektora, nie dłużej jednak niż do ukończenia 25 roku życia, jeżeli:

- 1) uczy się w szkole, w uczelni, u pracodawcy w celu przygotowania zawodowego;
- 2) legitymuje się orzeczeniem o znacznym lub umiarkowanym stopniu niepełnosprawności i uczy się: w szkole, w uczelni, na kursach jeśli ich ukończenie jest zgodne z indywidualnym programem usamodzielnienia u pracodawcy w celu przygotowania zawodowego.

Za zgodność
z oryginałem

SEKRETARZ POWIATU
Małgorzata Nosowicz
Małgorzata Nosowicz

§ 10.

1. W „Przystani 1” powołuje się zespół do spraw okresowej oceny sytuacji dziecka zwany dalej „Zespołem”.
2. W skład zespołu wchodzi:
 - 1) Dyrektor Centrum lub wyznaczona przez niego osoba,
 - 2) Psycholog,
 - 3) Pedagog,
 - 4) Starszy Terapeuta,
 - 5) Wychowawcy bezpośrednio kierujący procesem wychowawczym dziecka,
 - 6) Przedstawiciel organizatora pieczy zastępczej,
 - 7) Rodzice dziecka, z wyjątkiem rodziców pozbawionych praw rodzicielskich,
 - 8) Inne osoby, w szczególności asystent rodziny prowadzący pracę z rodziną dziecka oraz przedstawiciel ośrodka adopcyjnego.
3. Na posiedzeniu zespołu mogą być zapraszane osoby bliskie dziecku, przedstawiciele Sądu Rodzinnego, Miejskiego Ośrodka Pomocy Społecznej, Policji, jednostek Ochrony Zdrowia, instytucji oświatowych oraz organizacji społecznych statutowo zajmujących się problematyką dziecka i rodziny.
4. Do zadań zespołu należy:
 - 1) ustalenie aktualnej sytuacji rodzinnej dziecka,
 - 2) analizowanie stosowanych metod pracy z dzieckiem i rodziną,
 - 3) modyfikowanie planu pomocy dziecku w zależności od potrzeb,
 - 4) ocena stanu zdrowia dziecka i jego aktualnych potrzeb,
 - 5) monitorowanie procedur adopcyjnych dzieci z uregulowaną sytuacją prawną umożliwiającą przysposobienie,
 - 6) ocena możliwości powrotu dziecka do rodziny lub umieszczenia go w rodzinnej pieczy zastępczej,
 - 7) informowanie sądu o potrzebie umieszczenia dziecka w placówce działającej na podstawie przepisów o systemie oświaty, działalności leczniczej lub pomocy społecznej.
5. Zespół dokonuje okresowej oceny sytuacji dziecka w miarę potrzeb, nie rzadziej niż co pół roku, a w przypadku dziecka poniżej 3 lat nie rzadziej niż co trzy miesiące.
6. Po dokonaniu okresowej oceny sytuacji dziecka zespół formułuje na piśmie wnioski dotyczące zasadności dalszego pobytu dziecka w placówce i przesyła go do sądu.

Za zgodność
z oryginałem
SEKRETARZ POWIATU
M. Nosowicz
Małgorzata Nosowicz

§ 11.

1. Wychowankowie przebywający w „Przystani 1” mają prawo do:

- 1) zaznajomienia się z niniejszym regulaminem oraz innymi regulaminami określającymi zasady pobytu w placówce,
- 2) dostępu do zajęć wychowawczych, kompensacyjnych, terapeutycznych o ile są wskazane,
- 3) dostępu do nauki w szkołach poza placówką lub w systemie nauczania indywidualnego,
- 4) pomocy w nauce, a w szczególności przy odrabianiu zadań domowych oraz w miarę potrzeb przez udział w zajęciach wyrównawczych,
- 5) rozwoju uzdolnień, zainteresowań, indywidualności, zabawy i wypoczynku,
- 6) uczestnictwa w zajęciach pozalekcyjnych i rekreacyjno-sportowych,
- 7) swobody wyznaniowej i udziału w praktykach religijnych zgodnych z wolą opiekunów prawnych i potrzebami dziecka,
- 8) dostępu do opieki zdrowotnej oraz zaopatrzenia w leki,
- 9) wyżywienia dostosowanego do potrzeb rozwojowych oraz dostępu przez całą dobę do podstawowych produktów żywnościowych i napojów,
- 10) wyposażenia w podstawową odzież, obuwie i bieliznę oraz inne przedmioty osobistego użytku, stosownie do wieku i indywidualnych potrzeb oraz w środki higieny osobistej,
- 11) wyposażenia w zabawki odpowiednie do wieku rozwojowego,
- 12) zaopatrzenia w podręczniki, pomoce i przybory szkolne,
- 13) opłaty w bursie lub internacie, jeżeli dziecko uczy się poza miejscowością, w której znajduje się placówka całodobowa,
- 14) pokrycia kosztów przejazdu do i z miejsca uzasadnionego pobytu poza placówką,
- 15) życzliwego, podmiotowego traktowania sprzyjającego poczuciu godności i wartości osobowej, a w szczególności:
 - a) rozmów i porad w sprawach osobistych z wychowawcą, psychologiem, pedagogiem, terapeutą i dyrektorem,
 - b) kontaktów listownych i osobistych z rodziną,
 - c) dostępu do informacji jego dotyczących,
 - d) zapewnienia warunków bezpieczeństwa oraz stabilnego środowiska wychowawczego,
 - e) ochrony przed poniżającym traktowaniem i karaniem,
 - f) udziału w pracy samorządu wychowanków,
 - g) wyrażania opinii w sprawach jego dotyczących,
 - h) wyrażania opinii w sprawach jego dotyczących, które zostaną przekazane przez

Za zgodność

SEKRETARZ POWIATU

Maijorzata Nosowicz

- wychowawcę prowadzącego na zespole do spraw okresowej oceny sytuacji dziecka,
- i) korzystania z wyposażenia i pomieszczeń placówki,
 - j) miesięcznie określonej kwoty pieniężnej do własnego dysponowania,
 - k) pomocy w przygotowaniu do samodzielnego życia.
2. Wychowankowie przebywający w „Przystani 1” mają obowiązek:
- 1) aktywnego uczestnictwa w procesie kształcenia i wychowania,
 - 2) poszerzania swoich umiejętności i zainteresowań,
 - 3) szanowania przedmiotów osobistego użytku, przyborów szkolnych oraz wszelkich urządzeń i wyposażenia „Przystani 1”,
 - 4) dbania o swoje zdrowie,
 - 5) dbania o higienę osobistą i czystość zajmowanych pomieszczeń,
 - 6) przestrzegania zasad kultury, współżycia społecznego, a w szczególności:
 - a) odnoszenie się z poszanowaniem i kulturą do pracowników i współmieszkańców,
 - b) wprowadzanie atmosfery życzliwości i wzajemnej pomocy wśród zamieszkujących dzieci,
 - c) ponoszenia odpowiedzialności za własne postępowanie,
 - 7) przestrzeganie zasad bezpieczeństwa,
 - 8) niestosowanie wobec innych wychowanków przemocy fizycznej i psychicznej,
 - 9) przestrzegania reguł i zasad zawartych w niniejszym regulaminie oraz innych regulaminach obowiązujących w „Przystani 1”.
3. Szczegółowe prawa i obowiązki dzieci przebywających w „Przystań 1” oraz wyróżnienia, nagrody i upomnienia regulują zapisy w odrębnych regulaminach wewnętrznych.

Rozdział 4.

Postanowienia końcowe

§ 12.

Zasady prowadzenia przez „Przystań 1” gospodarki finansowej określają odrębne przepisy.

§ 13.

1. Działalność „Przystani 1” finansowana jest:
 - 1) ze środków własnych Powiatu Skarżyskiego,
 - 2) z innych źródeł.
2. Zarząd Powiatu sprawuje kontrolę nad „Przystanią 1”.

Za zgodność
z oryginałem
SEKRETARZ POWIATU
Wojciech
Małgorzata Nosowicz

3. Kontrolę nad działalnością „Przystani 1” obejmującą w szczególności przestrzeganie standardów opieki i wychowania, o których mowa w przepisach dotyczących placówek opiekuńczo-wychowawczych oraz przestrzeganie przepisów określających zasady działania tych placówek, sprawuje Wojewoda Świętokrzyski.

§ 14.

1. W sprawach nieuregulowanych niniejszym Regulaminem mają zastosowanie przepisy ustawy o wspieraniu rodziny i systemie pieczy zastępczej oraz regulujące działalność jednostek budżetowych.
2. Zmiany w niniejszym Regulaminie mogą być dokonywane w trybie właściwym dla jego przyjęcia.

DYREKTOR

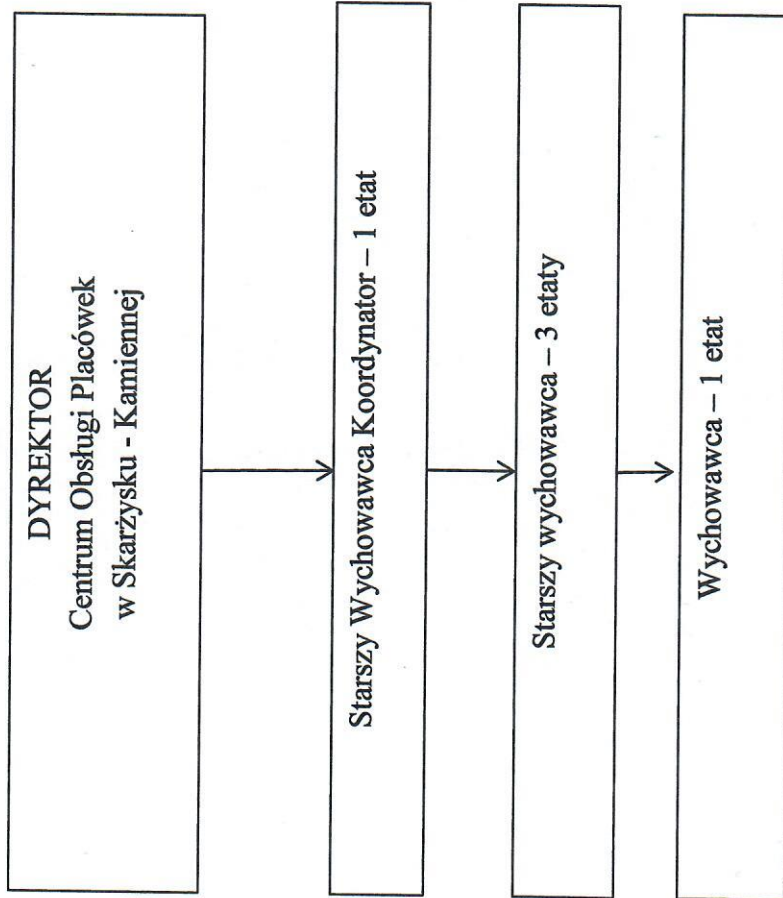
Rafał Mier
mgr Rafał Mier

Za zgodność
z oryginałem

SEKRETARZ POWIATU

Małgorzata Nowicz
Małgorzata Nowicz

SCHEMAT ORGANIZACYJNY
Placówki Opiekuńczo – Wychowawczej nr 1 „Przystań”
W Skarżysku - Kamiennej



Za zgodność
z oryginałem
SEKRETARZ POWIATU
M. Nosowicz
Małgorzata Nosowicz