

**UCHWAŁA NR 239/XXXI/2012
RADY POWIATU SKARŻYSKIEGO**

z dnia 21 grudnia 2012 r.

w sprawie: nadania statutu Zespołowi Opieki Zdrowotnej w Skarżysku-Kamiennej Szpitalowi Powiatowemu im. Marii Skłodowskiej - Curie

Na podstawie art 4 ust. 1 pkt 2 oraz art. 12 pkt 11 ustawy z dnia 5 czerwca 1998 r. o samorządzie powiatowym (tekst jedn. Dz. U z 2001 r Nr 142 poz 1592 z późn. zm.), w związku z art 42 ust. 4, ustawy z dnia 15 kwietnia 2011 r o działalności leczniczej (Dz. U. Nr 112 poz. 654 z późn. zm.)

Rada Powiatu Skarżyskiego uchwala co następuje:

§ 1.

Nadaje się statut Zespołowi Opieki Zdrowotnej w Skarżysku-Kamiennej Szpitalowi Powiatowemu im. Marii Skłodowskiej – Curie, ul. Szpitalna 1, stanowiący załącznik Nr 1 do niniejszej uchwały.

§ 2.

Wykonanie uchwały powierza się Zarządowi Powiatu Skarżyskiego.

§ 3.

Uchwała podlega ogłoszeniu w Dzienniku Urzędowym Województwa Świętokrzyskiego i wchodzi w życie po upływie 14 dni od dnia ogłoszenia.

§ 4.

Z dniem wejścia w życie niniejszej uchwały traci moc Uchwała Nr 211/XXVII/2012 Rady Powiatu Skarżyskiego, z dnia 26 września 2012 r., w sprawie nadania statutu Zespołowi Opieki Zdrowotnej w Skarżysku-Kamiennej, ul. Szpitalna 1.

Przewodniczący Rady
Powiatu Skarżyskiego


Eugeniusz Cichoń

Statut Zespołu Opieki Zdrowotnej w Skarżysku-Kamiennej Szpitala Powiatowego im. Marii Skłodowskiej - Curie

Rozdział 1.
Postanowienia ogólne

§ 1.

1. Zespół Opieki Zdrowotnej w Skarżysku-Kamiennej Szpital Powiatowy im. Marii Skłodowskiej-Curie zwany dalej „Zespołem” jest podmiotem leczniczym niebędącym przedsiębiorcą w rozumieniu ustawy z dnia 15 kwietnia 2011 roku o działalności leczniczej (Dz. U. z 2011 r. Nr. 112, poz. 654 z późn. zm.).
2. Zespół działa pod firmą - Zespół Opieki Zdrowotnej w Skarżysku-Kamiennej Szpital Powiatowy im. Marii Skłodowskiej-Curie.
3. W Zespole wyróżnia się przedsiębiorstwa według rodzajów prowadzonej działalności.
 - a) Zespół Opieki Zdrowotnej w Skarżysku-Kamiennej Szpital Powiatowy im. Marii Skłodowskiej-Curie - Szpital
 - b) Zespół Opieki Zdrowotnej w Skarżysku-Kamiennej Szpital Powiatowy im. Marii Skłodowskiej-Curie - Opieka Długoterminowa
 - c) Zespół Opieki Zdrowotnej w Skarżysku-Kamiennej Szpital Powiatowy im. Marii Skłodowskiej-Curie - Ambulatoryjna Opieka Zdrowotna

§ 2.

Zespół działa na podstawie:

- 1) ustawy z dnia 15 kwietnia 2011 roku o działalności leczniczej (Dz. U. z 2011 r. Nr. 112, poz. 654 z późn. zm.).
- 2) ustawy z dnia 27 sierpnia 2004 roku o świadczeniach opieki zdrowotnej finansowanych ze środków publicznych (tekst jedn. Dz. U. z 2008 r., Nr 164, poz. 1027, tj. z późniejszymi zmianami).
- 3) ustawy z dnia 29 września 1994 roku o rachunkowości (tekst jedn. Dz. U. z 2009 r., Nr 152, poz. 1223, tj. z późniejszymi zmianami).
- 4) ustawy z dnia 27 czerwca 1997 roku o służbie medycyny pracy (tekst jedn. Dz. U. z 2004 r., Nr 125, poz. 1317, tj. z późniejszymi zmianami).
- 5) ustawy z dnia 27 sierpnia 2009 roku o finansach publicznych (Dz. U. 2009 r., Nr 157, poz. 1240, z późniejszymi zmianami).
- 6) ustawy z dnia 6 grudnia 2008 roku o prawach pacjenta i Rzeczniku Praw Pacjenta (tekst jedn. Dz. U. z 2012 poz. 159)
- 7) rozporządzenia Ministra Zdrowia z dnia 26 czerwca 2012 roku w sprawie wymagań, jakim powinny odpowiadać pomieszczenia i urządzenia podmiotu wykonującego działalność leczniczą (Dz. U. z 2012 r., poz. 739).
- 8) rozporządzenia Rady Ministrów z dnia 27 czerwca 2012 roku w sprawie warunków i sposobu przygotowania oraz wykorzystywania podmiotów leczniczych na potrzeby obronne państwa oraz właściwości organów w tych sprawach (Dz. U. z 2012 r., poz. 741).

9) Statutu Zespołu.

10) innych obowiązujących przepisów prawa.

§ 3.

1. Zespół uzyskał osobowość prawną w dniu 27 listopada 1998 r. i działa w formie samodzielnego publicznego zakładu opieki zdrowotnej, a od dnia 24 maja 2001 r. figuruje w rejestrze stowarzyszeń, innych organizacji społecznych i zawodowych, fundacji i publicznych zakładów opieki zdrowotnej prowadzonego przez Sąd Rejonowy w Kielcach X Wydział Gospodarczy Krajowego Rejestru Sądowego pod numerem 0000014535.

2. Siedzibą Zespołu jest miasto Skarżysko-Kamienna.

3. Zespół ma prawo posługiwać się zamiennie nazwą „Szpital Powiatowy w Skarżysku-Kamiennej”.

4. Podmiotem tworzącym Zespół jest Powiat Skarżyski, w imieniu którego działają Rada Powiatu i Zarząd Powiatu

§ 4.

Obszarem działania Zespołu jest obszar całego kraju .

§ 5.

1. Celem Zespołu jest udzielanie świadczeń zdrowotnych służących zachowaniu, ratowaniu, przywracaniu i poprawie zdrowia pacjentów oraz podejmowanie innych działań medycznych wynikających z procesu leczenia lub przepisów odrębnych regulujących zasady ich wykonywania oraz realizowania zadań z zakresu promocji zdrowia, prowadzenie działalności profilaktycznej i oświatowo – zdrowotnej, realizacji zadań dydaktycznych i badawczych w powiązaniu z udzielaniem świadczeń zdrowotnych i promocją zdrowia, w tym wdrażaniem nowych technologii medycznych oraz metod leczenia w zakresie określonym ustawą.

2. Zespół realizuje cele i zadania dla pacjentów zamieszkałych w Rzeczypospolitej Polskiej i pacjentów z zagranicy.

§ 6.

1. Zespół może udzielać świadczeń leczniczo - zapobiegawczych w zakresie:

1) podstawowej opieki zdrowotnej,

2) specjalistycznej opieki zdrowotnej udzielanej w warunkach ambulatoryjnych lub domowych w miejscu zamieszkania lub pobytu osoby potrzebującej tych świadczeń,

3) medycyny pracy,

4) badań diagnostycznych,

5) opieki szpitalnej,

6) rehabilitacji leczniczej,

7) opieki długoterminowej.

2. Zespół udziela świadczeń zdrowotnych finansowanych ze środków publicznych osobom ubezpieczonym oraz innym osobom uprawnionym do tych świadczeń na podstawie odrębnych przepisów nieodpłatnie, za częściową odpłatnością na zasadach określonych w obowiązujących przepisach prawnych, za całkowitą odpłatnością lub na podstawie umów cywilnoprawnych.

3. Zespół udziela świadczeń medycznych określonych w punkcie 1 bez skierowania lekarza ubezpieczenia zdrowotnego i to niezwłocznie w razie wypadków, zatruc, urazów, stanów zagrożenia życia, nagłego pogorszenia stanu zdrowia powodującego zagrożenie życia, przypadków związanych z ciążą, porodem oraz w przypadku wydania decyzji na podstawie odrębnych przepisów o przymusowej hospitalizacji.

4. Świadczenia zdrowotne wykonywane będą przez personel lekarski, pielęgniarski i inny posiadający odpowiednie kwalifikacje i uprawnienia określone odrębnymi przepisami.

5. W wykonywaniu zadań Zespół współdziała ze Stacją Sanitarno - Epidemiologiczną oraz z innymi zakładami służby zdrowia, jednostkami organizacyjnymi, instytucjami wykonującymi zadania z dziedziny pomocy społecznej, stowarzyszeniami, organizacjami społecznymi i innymi podmiotami działającymi na rzecz ochrony zdrowia, a szczególnie placówkami naukowo - badawczymi.

§ 7.

1. Podmiot tworzący może nałożyć na Zespół obowiązek wykonania dodatkowych zadań jeżeli będzie to konieczne ze względu na potrzeby tj. w przypadku klęski żywiołowej, zagrożenia epidemiologicznego lub w celu wykonania zobowiązań międzynarodowych.

2. Podmiot tworzący zapewni Zespołowi środki finansowe niezbędne do wykonania zadań wymienionych w punkcie 1, chyba, że ich wykonanie będzie odpłatne a w przypadku poniesienia szkody przy ich wykonaniu podmiot tworzący zobowiązany jest do ich naprawienia.

Rozdział 2.

Struktura organizacyjna Zespołu

§ 8.

W skład Zespołu wchodzi:

I. Szpital

1. Oddziały Szpitalne :

- 1) Oddział Chirurgiczny,
- 2) Oddział Urazowo – Ortopedyczny,
- 3) Oddział Chorób Wewnętrznych,
 - 3.1 Pododdział o Profilu Kardiologicznym,
 - 3.2 Pododdział o Profilu Diabetologicznym,
- 4) Oddział Chorób Zakaźnych,
- 5) Oddział Otolaryngologiczny,
- 6) Oddział Pediatryczny,
- 7) Oddział Neonatologiczny,
- 8) Oddział Neurologiczny,
- 9) Oddział Udarowy,
- 10) Oddział Rehabilitacji Neurologicznej,
- 11) Oddział Położniczo – Ginekologiczny,
- 12) Oddział Rehabilitacji Dzienny,
- 13) Oddział Rehabilitacji Stacjonarnej,
- 14) Oddział Rehabilitacji Kardiologicznej,

- 15) Oddział Anestezjologii i Intensywnej Terapii,
 - 15.1. Pododdział Opieki Pooperacyjnej i Leczenia Bólu,
- 16) Szpitalny Oddział Ratunkowy,
- 17) Izby Przyjęć,
- 18) Blok Operacyjny,

2. Działy diagnostyczne i pomocnicze

- 1) Apteka Szpitalna,
- 2) Dział Centralnej Sterylizacji,
- 3) Zakład Diagnostyki Laboratoryjnej,
- 4) Zakład Diagnostyki Obrazowej,
- 5) Pracownia Serologii,
- 6) Prosektorium .

II Opieka Długoterminowa

- 1) Zakład Opiekuńczo – Lecznicy,
- 2) Oddział Opieki Paliatywnej.

III Ambulatoryjne świadczenia zdrowotne

1. Pracownie

- 1) Pracownia Endoskopowa,
- 2) Pracownia Cytologiczna,
- 3) Pracownia EKG,
- 4) Pracownia EEG,
- 5) Pracownia Anatomopatologiczna,
- 6) Pracownia Echokardiografii,
- 7) Pracownie Fizjoterapii,

2. Poradnie specjalistyczne:

- 1) Leczenia Bólu,
- 2) Chorób Zakaźnych,
- 3) Chirurgii Onkologicznej,
- 4) Laryngologiczna,
- 5) Ginekologiczno – Położnicza,
- 6) Chirurgiczna,
- 7) Urologiczna,
- 8) Kardiologiczna,
- 9) Pulmonologiczno - Alergologiczna dla Dzieci,
- 10) Gastrologiczna,
- 11) Rehabilitacyjna,
- 12) Chirurgii Stomatologicznej,

- 13) Neonatologiczna,
- 14) Endokrynologiczno – Ginekologiczna,
- 15) Neurologiczna,
- 16) Logopedyczna,
- 17) Poradnia Medycyny Pracy.

3. Gabinety diagnostyczno – zabiegowe:

- 1) Gabinet diagnostyczno – zabiegowy poradni chirurgii onkologicznej,
- 2) Gabinet diagnostyczno – zabiegowy poradni laryngologicznej,
- 3) Gabinet diagnostyczno – zabiegowy poradni ginekologiczno – położniczej,
- 4) Gabinet diagnostyczno – zabiegowy poradni urologicznej,
- 5) Gabinet diagnostyczno – zabiegowy pracowni endoskopowej,
- 6) Gabinet diagnostyczno – zabiegowy poradni chirurgicznej.

IV. W celu wykonywania zadań statutowych powołane są komórki:

- 1) Dział Finansowo – Księgowy,
- 2) Dział Techniczny,
- 3) Dział Energetyki i Utylizacji Odpadów Medycznych,
- 4) Dział Zaopatrzenia,
- 5) Dział Kontroli Wewnętrznej i Marketingu,
- 6) Dział Kadr i Płac,
- 7) Dział Higieniczno – Sanitarny,
- 8) Dział Żywienia.

W celu realizacji zadań mogą być tworzone sekcje oraz samodzielne stanowiska przez Dyrektora Zespołu.

Zależności służbowe przedstawia graficzna wersja schematu organizacyjnego będący załącznikiem do niniejszego Statutu.

Rozdział 3. Zarządzanie Zespołem

§ 9.

1. Organami Zespołu są:

- 1) Dyrektor Zespołu
- 2) Rada Społeczna

2. Dyrektora Zespołu zatrudnia i zwalnia Zarząd Powiatu Skarżyskiego. Z Dyrektorem Zespołu nawiązuje się stosunek pracy na podstawie powołania, umowy o pracę lub na podstawie umowy cywilnoprawnej. Do dokonywania czynności w sprawach ze stosunku pracy Dyrektora Zespołu uprawniony jest Starosta Skarżyski.

3. Dyrektor Zespołu ponosi odpowiedzialność za zarządzanie i odpowiada za realizację umów zawartych przez Zespół.

4. Dyrektor Zespołu kieruje zakładem i reprezentuje go na zewnątrz. Jest przełożonym wszystkich pracowników.

5. Dyrektor Zespołu odpowiada za zgodność z odpowiednimi przepisami prawa wszelkich aspektów działania Zespołu.

§ 10.

1. Dyrektor Zespołu kieruje Zespołem przy pomocy:

- 1) Z-cy Dyrektora ds. Medycznych,
- 2) Głównego Księgowego,
- 3) Naczelnej Pielęgniarki,
- 4) Kierowników komórek organizacyjnych.

2. Dyrektora podczas jego nieobecności zastępuje zastępca lub inna osoba na podstawie udzielonego przez Dyrektora pisemnego upoważnienia.

3. Dyrektor Zespołu w drodze zarządzeń wewnętrznych ustala organizację wewnętrzną i zakres działalności poszczególnych komórek organizacyjnych.

§ 11.

Do obowiązków Dyrektora Zespołu należy :

1. Przygotowanie i przedkładanie Radzie Społecznej Zespołu:

- 1) projektów programu rozwoju Zespołu
- 2) corocznych sprawozdań z działalności Zespołu i wyników rzeczowo - finansowych Zespołu w terminie do końca I kwartału roku następnego.

2. Opracowywanie planu finansowego i inwestycyjnego

3. Bieżący nadzór nad wykonaniem zadań statutowych

4. Zatrudnianie, organizowanie, ocena pracy, zwalnianie pracowników zatrudnionych w Zespole.

Rozdział 4.

Rada Społeczna Zespołu

§ 12.

1. Rada Społeczna jest organem inicjującym i opiniodawczym podmiotu tworzącego oraz organem doradczym Dyrektora Zespołu.

2. Radę Społeczną powołuje i odwołuje Rada Powiatu Skarżyskiego.

3. Rada Powiatu Skarżyskiego na wniosek Przewodniczącego Rady Społecznej przyjęty przez Radę Społeczną może odwołać członka Rady, który nie wypełnia swoich obowiązków przed upływem kadencji.

4. Przed upływem kadencji, po uzyskaniu stosownej informacji, Rada Powiatu odwołuje członków Rady Społecznej w przypadku:

- a) pisemnej rezygnacji,
- b) prawomocnego wyroku sądu orzeczonego za przestępstwo popełnione z winy umyślnej,
- c) podjęcia współpracy lub pracy w Zespole lub w podmiocie konkurencyjnym dla Zespołu,
- d) podejmowania działań na szkodę Zespołu,
- e) stanu zdrowia uniemożliwiającego wypełnianie roli członka Rady Społecznej,
- f) śmierci.

5. Rada Powiatu Skarżyskiego odwołuje członków Rady Społecznej w przypadkach określonych powyżej.

§ 13.

Do zadań Rady Społecznej należy :

1. Przedstawianie podmiotowi tworzącemu wniosków i opinii w sprawach:

- a) zbycia aktywów trwałych oraz zakupu lub przyjęcia darowizny nowej aparatury i sprzętu medycznego,
- b) związanych z przekształceniem Zespołu lub jego likwidacją, rozszerzeniem lub ograniczeniem jego działalności,
- c) przyznawania Dyrektorowi Zespołu nagród,
- d) rozwiązania stosunku pracy lub umowy cywilno - prawnej z Dyrektorem Zespołu.

2. Przedstawianie Dyrektorowi Zespołu wniosków i opinii w sprawach:

- a) planu finansowego, w tym planu inwestycyjnego,
- b) rocznego sprawozdania z realizacji planu finansowego, w tym planu inwestycyjnego,
- c) kredytów bankowych lub dotacji,
- d) podziału zysku,
- e) zbycia aktywów trwałych oraz zakupu lub przyjęcia darowizny nowej aparatury i sprzętu medycznego,
- f) regulaminu organizacyjnego.

3. Uchwalenie regulaminu swojej pracy oraz przedkładanie go do zatwierdzenia Radzie Powiatu Skarżyskiego.

4. Dokonywanie okresowych analiz skarg i wniosków pacjentów korzystających ze świadczeń Zespołu z wyłączeniem spraw podlegających nadzorowi medycznemu.

5. Przedstawianie wniosków organowi finansującemu określony zakres działalności, w którego imieniu Rada Społeczna wykonuje swoje zadania.

6. Opiniowanie wniosku Dyrektora Zespołu o czasowym zaprzestaniu działalności leczniczej całkowicie lub w zakresie niektórych tylko jednostek lub komórek organizacyjnych Zespołu.

7. Wykonywanie innych działań określonych w ustawie o działalności leczniczej i statucie Zespołu.

§ 14.

1. Sposób zwoływania posiedzeń Rady Społecznej, tryb jej pracy, podejmowania uchwał określa regulamin Rady.

2. Na zaproszenie Przewodniczącego Rady Społecznej w posiedzeniach Rady uczestniczy Dyrektor Zespołu, a w posiedzeniach plenarnych przedstawiciele związków zawodowych działających w Zespole.

3. Od podjętych uchwał Rady Społecznej Dyrektorowi Zespołu przysługuje odwołanie do Rady Powiatu Skarżyskiego.

§ 15.

1. Rada Społeczna składa się z 13 osób w tym z Przewodniczącego Rady w osobie Starosty Skarżyskiego lub osoby przez niego wyznaczonej, przedstawiciela Wojewody Świętokrzyskiego, przedstawicieli Naczelnej Rady Lekarskiej i Naczelnej Rady Pielęgniarek i Położnych oraz członków wybranych przez Radę Powiatu Skarżyskiego.

2. Kadencja Rady Społecznej trwa cztery lata.

Rozdział 5. **Gospodarka finansowa**

§ 16.

1. Podstawę działalności finansowej Zespołu stanowią wpływy pochodzące z realizacji umów na wykonanie świadczeń zdrowotnych z dysponentem środków publicznych lub niepublicznych.
2. Gospodarka Zespołu oparta jest o plan finansowy obejmujący przychody i koszty.
3. Plan finansowy Zespołu ustala Dyrektor Zespołu po uzyskaniu opinii Rady Społecznej.

§ 17.

Zespół może uzyskiwać środki finansowe z:

1. Odpłatnych świadczeń zdrowotnych udzielonych na zlecenie:
 - 1) podmiotu tworzącego,
 - 2) osób objętych innym ubezpieczeniem niż ubezpieczenie społeczne,
 - 3) instytucji ubezpieczeniowych,
 - 4) zakładów pracy, organizacji społecznych i innych,
 - 5) osób fizycznych nie objętych ubezpieczeniem lub za świadczenie nie przysługują w ramach ubezpieczenia (ponadstandardowe i wysokospecjalistyczne procedury medyczne),
 - 6) innych podmiotów leczniczych.
2. Darowizn, spadków i zapisów, ofiarności publicznej także pochodzenia zagranicznego.
3. Działalności gospodarczej określonej w Statucie zakładu.
4. Dotacji budżetowych od podmiotu tworzącego z przeznaczeniem na określone cele.
5. Innych źródeł.

§ 18.

1. Zespół może prowadzić działalność gospodarczą inną niż udzielanie świadczeń zdrowotnych pod warunkiem, że nie ograniczy ona dostępności do świadczeń zdrowotnych. Działalność ta polega na:
 - 1) utylizacji odpadów medycznych i weterynaryjnych,
 - 2) wytwarzaniu i sprzedaży energii cieplnej,
 - 3) zbieraniu i transporcie odpadów medycznych i weterynaryjnych,
 - 4) sterylizacji narzędzi i sprzętu medycznego,
 - 5) transporcie sanitarnym osób hospitalizowanych,
 - 6) przewożeniu zwłok ze szpitala do chłodni,
 - 7) wynajmowaniu pomieszczeń na realizację świadczeń zdrowotnych w oparciu o umowy,
 - 8) prowadzeniu działalności gastronomicznej,
 - 9) dzierżawieniu pomieszczeń na działalność usługową,
 - 10) pobieraniu opłat za pobyt rodziców lub opiekunów dzieci hospitalizowanych w oddziałach szpitalnych,
 - 11) organizacji konferencji naukowych i szkoleń,

12) świadczeniu usług: gastronomicznych, sterylizacji narzędzi, utylizacji i transportu odpadów medycznych i weterynaryjnych, transportowych.

2. Zysk z prowadzenia działalności gospodarczej, innej niż udzielanie świadczeń zdrowotnych, będzie w całości stanowił dochód Zespołu z przeznaczeniem na realizację działalności statutowej.

§ 19.

Zespół pokrywa we własnym zakresie ujemny wynik finansowy i decyduje o podziale zysku.

Podmiot tworzący Zespół może, w terminie 3 miesięcy od upływu terminu zatwierdzenia sprawozdania finansowego Zespołu, pokryć ujemny wynik finansowy za rok obrotowy zakładu, jeżeli wynik ten, po dodaniu kosztów amortyzacji, ma wartość ujemną – do wysokości tej wartości.

§ 20.

1. Zespół prowadzi rachunkowość na zasadach określonych w obowiązujących przepisach o rachunkowości

2. Roczne sprawozdanie finansowe Zespołu podlega badaniu przez biegłego rewidenta.

Rozdział 6. **Majątek Zespołu**

§ 21.

1. Wartość majątku Zespołu określają:

- 1) fundusz założycielski
- 2) fundusz Zespołu

2. Fundusz założycielski Zespołu stanowi wartość wydzielonej Zespołowi części mienia samorządu terytorialnego na podstawie bilansu sporządzonego na dzień 27 listopada 1998 roku rejestracji w sądzie rejestrowym.

3. Fundusz Zespołu stanowi wartość majątku Zespołu po odliczeniu funduszu założycielskiego.

4. Fundusz Zespołu zwiększa się o:

- 1) zysk netto
- 2) kwoty środków pieniężnych otrzymane na pokrycie ujemnego wyniku finansowego
- 3) kwoty zwiększenia wartości majątku trwałego, będącego skutkiem ustawowego przeszacowania tego majątku
- 4) środki z innych źródeł

5. Fundusz Zespołu zmniejsza się o:

- 1) stratę netto
- 2) kwoty zmniejszenia wartości majątku trwałego, będącego skutkiem ustawowego przeszacowania tego majątku

6. Do amortyzacji majątku trwałego stosuje się ogólne zasady określone w odrębnych przepisach.

§ 22.

1. Zespół gospodaruje samodzielnie przekazanymi w nieodpłatne użytkowanie nieruchomościami i majątkiem Skarbu Państwa lub jednostki samorządu terytorialnego oraz majątkiem własnym (otrzymanym i zakupionym).

2. Zespół może zbyć, wydzierżawić, wynająć lub wnieść do spółki bądź fundacji wykonującą inną działalność niż lecznicza, majątek trwały na zasadach określonych przez podmiot tworzący.

3. Czynność prawna mająca na celu zmianę wierzyciela, w przypadku zobowiązań Zespołu, może nastąpić po wyrażeniu zgody przez podmiot tworzący. Podmiot tworzący wydaje zgodę albo odmawia jej wydania, biorąc pod uwagę konieczność zapewnienia ciągłości udzielania świadczeń zdrowotnych oraz w oparciu o analizę sytuacji finansowej i wynik finansowy Zespołu za rok poprzedni oraz po zasięgnięciu opinii Dyrektora Zespołu. Zasada powyższa dotyczy zobowiązań powstałych po dniu 22 grudnia 2010 r.

Rozdział 7.

Postanowienia końcowe

§ 23

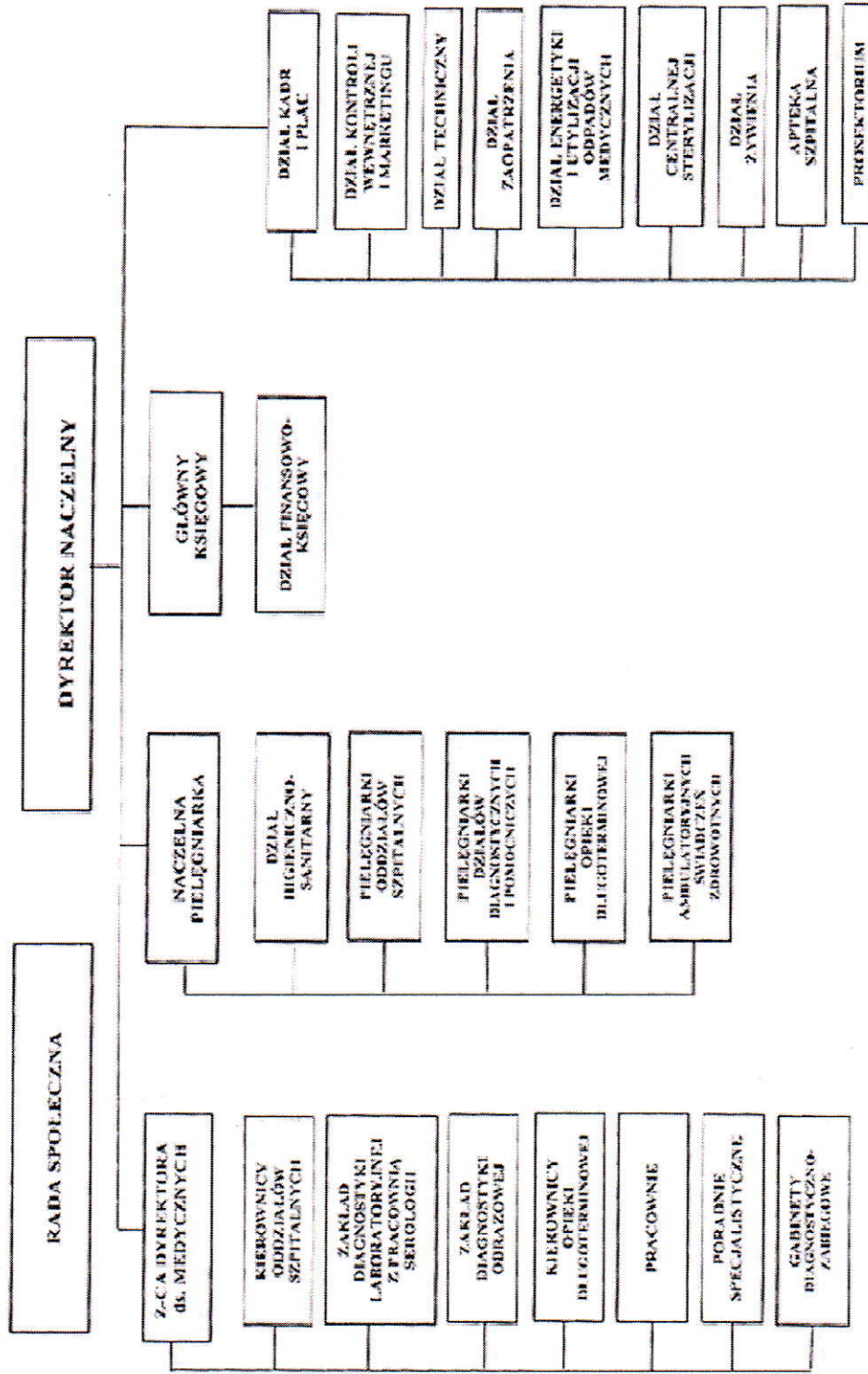
1. W sprawach nieuregulowanych niniejszym Statutem mają zastosowanie przepisy ustawy o działalności leczniczej, ubezpieczeniu zdrowotnym, kodeks pracy oraz innych obowiązujących przepisów prawa.

2. Statut nadaje i dokonuje w nim zmian podmiot tworzący.

3. Zmiany statutu dokonywane są w trybie nadania przez podmiot tworzący

4. Niniejszy Statut wchodzi w życie z dniem nadania.

Schemat Organizacyjny ZOZ



Uzasadnienie

Zgodnie z art. 12 pkt 11 ustawy z dnia 5 czerwca 1998 r. o samorządzie powiatowym (tekst jedn. Dz. U z 2001 r. Nr 142 poz 1592 z późn. zm.) do wyłącznej właściwości Rady Powiatu należy podejmowanie uchwał w sprawach zastrzeżonych do jej kompetencji ustawami.

Ustawa o działalności leczniczej mówi, iż ustrój podmiotu leczniczego niebędącego przedsiębiorcą, a także inne sprawy dotyczące jego funkcjonowania nieuregulowane w ustawie określa jego statut, który jest nadawany przez podmiot tworzący (art. 42 ustawy z dnia 15 kwietnia 2011 roku o działalności leczniczej).

Dyrektor Zespołu Opieki Zdrowotnej wystąpił z wnioskiem o podjęcie inicjatywy uchwałodawczej w celu wprowadzenia jednolitego tekstu statutu Zespołu, po uwzględnieniu zmian wprowadzonych poprzez zmiany w ustawie o działalności leczniczej oraz koniecznością wyodrębnienia i zarejestrowania przedsiębiorstw zgodnie z rozporządzeniem Ministra Zdrowia z dnia 28 maja 2012 r., w sprawie systemu resortowych kodów identyfikacyjnych oraz szczegółowego sposobu ich nadawania. W stosunku do obowiązującej treści Statutu wprowadza się następujące zmiany:

1. nazwa placówki otrzymuje brzmienie - „Zespół Opieki Zdrowotnej w Skarżysku-Kamiennej Szpital Powiatowy im. Marii Skłodowskiej - Curie”, z uwagi na to, iż szpital od początku istnienia nosi imię Marii Skłodowskiej – Curie, a nie było to dotychczas wpisane w żadnym znaku firmowym szpitala;
2. określono, że Zespół Opieki Zdrowotnej działa pod firmą „Zespół Opieki Zdrowotnej w Skarżysku-Kamiennej Szpital Powiatowy im. Marii Skłodowskiej – Curie”;
3. wyodrębniono i nazwano przedsiębiorstwa funkcjonujące w Zespole: „Szpital”, „Opieka Długoterminowa”, „Ambulatoryjna Opieka Zdrowotna”;
4. do aktów prawnych na podstawie których funkcjonuje Zespół wpisano ustawę o prawach pacjenta;
5. zmianie uległ zapis dotyczący określenia skróconej nazwy zakładu na „Szpital Powiatowy w Skarżysku-Kamiennej”;
6. cel działania Zespołu został rozszerzony o zapis dotyczący prowadzenia działalności z zakresu profilaktyki i oświaty zdrowotnej, realizacji zadań dydaktycznych i badawczych w powiązaniu z udzielaniem świadczeń zdrowotnych i promocją zdrowia, w tym wdrażaniem nowych technologii medycznych oraz metod leczenia w zakresie określanym ustawą. Cele i zadania Zespołu są realizowane na rzecz pacjentów zamieszkałych na terytorium Rzeczypospolitej Polskiej oraz pacjentów z zagranicy;
7. ze względu na wyodrębnienie przedsiębiorstw został zmieniony schemat organizacyjny. Zmieniono nazewnictwo z Działów na Oddziały, a także utworzono nowe komórki organizacyjne:
 - a) Pododdział Opieki Pooperacyjnej i Leczenia Bólu,
 - b) Oddział Rehabilitacji Kardiologicznej,
 - c) Pracownia Tomografii Komputerowej,
 - d) Zakład Diagnostyki Laboratoryjnej,
 - e) Dział Żywienia,
 - f) Dział energetyki i utylizacji odpadów medycznych,
 - g) Dział centralnej sterylizacji.
8. z uwagi brak w systemie kodów resortowych poradni chorób naczyniowych mózgu, poradni leczenia padaczki, oraz poradni chorób układu pozapiramidowego, z dniem 31 grudnia 2012 roku zostaną one zamknięte. Cały zakres świadczeń zdrowotnych udzielanych w tych poradniach przejmie poradnia neurologiczna,

9. w zapisach dotyczących odwołania członka rady społecznej przed upływem kadencji określono, iż może to nastąpić również w przypadku podjęcia pracy w Zespole,

10. z powodu rozszerzenia działalności poprzez powstanie nowych działów, uzupełniono zapisy mówiące o rodzajach działalności gospodarczej innej niż świadczenie usług zdrowotnych.

Ze względu na ilość wprowadzanych zmian w statucie Zespołu zasadnym jest jego ponowne nadanie w nowej treści.